

SUS PC Studio

取扱説明書

Rev 1.00

SUS Corporation.

SUS PC Studio 使用許諾契約書

この度は、*SUS PC Studio* をご利用いただき、誠にありがとうございます。

SUS (株) (以下「甲」という) が作成したソフトウェア・プログラム *SUS PC Studio* のご使用にあたり、以下の契約に御同意戴きます。

本契約に御同意戴けない場合は、*SUS PC Studio* をお客様のパソコンから直ちに削除して戴きます。

1. 本契約はお客様が *SUS PC Studio* の使用を始めたときから発効します。
2. *SUS PC Studio* に関する著作権は、甲が保有します。
3. お客様は甲製 **XA** を用い、お客様自身に限り、自己の業務上の目的にのみ *SUS PC Studio* を使用することができます。
4. 甲の書面による事前の同意を得なければ、*SUS PC Studio* および付属文書の複製、改変、他への引用はできません。
5. お客様が *SUS PC Studio* を使用された結果の影響については、甲は免責とさせていただきます。(*SUS PC Studio* 免責事項 参照) *SUS PC Studio* の使用によりお客様にいかなる損害が発生したとしても、甲に対して賠償を求めることはできません。
6. お客様が本条項に違反された場合や本契約を継続しがたい重大な事由がある時は、甲は直ちに使用許諾を解除できるものとします。
7. 甲は *SUS PC Studio* に関するすべての仕様について、事前の通知なしに変更できるものとします。また *SUS PC Studio* に関するいかなる保証も行わないものとします。

SUS PC Studio 免責事項

● *SUS PC Studio* をご使用されたことによって、お客様のパソコン本体および周辺機器やデータなどに何らかのトラブルや損害が生じたとしても、当社では一切責任を負いかねます。このことをご理解頂いた上で、*SUS PC Studio* をご利用下さい。

目次

1. はじめに	
1. 1	ご使用の際の注意事項 P.1-1
1. 2	概要 P.1-2
1. 3	動作環境 P.1-3
1. 4	インストール方法 P.1-4
1. 5	アンインストール方法 P.1-8
1. 6	通信ケーブル接続方法 P.1-10
1. 7	SUS PC Studio の起動方法 P.1-10
2. 機能について	
2. 1	XA シリーズ インストールソフト一覧 P.2-1
2. 2	XA シリーズ オンラインソフト一覧 P.2-2
2. 3	並び順の変更方法 P.2-3
2. 4	ソフト名・表示/非表示の設定 P.2-4
2. 5	通信ポートの設定 P.2-5
2. 6	色の変更 P.2-6
3. 困ったときには P.3-1
4. その他	
4. 1	SUS PC Studio に関するお問い合わせ先 P.4-1

1. はじめに

SUS PC Studio は、SUS Corp.の **XA シリーズ**のパソコン用ソフトウェアを統合するソフトウェアです。

SUS PC Studio はパソコンにインストールした（インストールしてある）**XA シリーズ**のソフトを一覧に表示する、所謂ランチャーソフトです。一覧の任意のアイコンをクリックするとソフトが起動します。また、パソコンがコントローラと接続してあれば、パソコンはコントローラの種類を識別し、自動でソフトを検出します。

これまでは Windows の[スタート]メニュー、もしくはデスクトップにある **XA シリーズ**の幾つかのソフトの中から該当のソフトを探し、そしてソフトを起動して頂いたと思います。時にはコントローラの種類とは別のソフトを起動し、一度ソフトを終了してから該当のソフトを選び直すというご迷惑をお掛けしていたかもしれません。**SUS PC Studio** を使用すれば自動でソフトを検出してくれますので、皆様により使いやすいものと感じていただける事と思います。

1. 1 **SUS PC Studio** ご使用の際の注意事項

- **XA シリーズ**のコントローラに通信ケーブルを接続および取り外しする際は、必ず **XA シリーズ**のコントローラの電源を **OFF** にしてください。
- **XA シリーズ**のコントローラとお客様のパソコンでデータ通信を行う際は、当社指定の通信ケーブル（PC232-8-CAB）をご使用下さい。
- **XA シリーズ**のコントローラとお使いのパソコンがデータ通信を行っている際は、**XA シリーズ**の電源を **OFF** にしないでください。またデータ通信中に通信ケーブルが外れたりしないよう、通信ケーブルはしっかりと接続してください。

本書での表記



・・・ 注記事項の説明です。



・・・ 重要事項の説明です。

1. 2 SUS PC Studio 概要

SUS PC Studioのサポートする機能を以下に簡単に説明します。

◆インストール済ソフト一覧

パソコンにインストールされている XA シリーズのパソコンソフトを一覧で表示します。

◆オンラインソフト一覧

パソコンが XA シリーズのコントローラと接続してある場合、コントローラに対応するパソコンソフトを自動で検出します。但し、パソコンソフトは弊社ホームページよりインストールが必要です。

◆並び順の変更方法

インストール済のソフトの並び順を変更できます。使用頻度が高いソフトを上位に並び変えたりする場合に便利です。

◆ソフトの表示/非表示の設定および名称変更

一覧のソフト名を変更できます。また、一覧に表示/非表示を設定できます。頻繁に使用しないソフトは非表示にしたりする事ができます。

◆通信ポートの設定

通信ポート（例：COM1、COM2）の指定ができます。

◆色の変更

画面の色の変更ができます。

1. 3 *SUS PC Studio* 動作環境

SUS PC Studio を動作させるためには、以下の環境が必要です。

◆対応するパソコン機種・OS

本ソフトが動作するのを確認した機種は以下の通りです。

- ・ IBM PC、および PC/AT 互換機(DOS/V)
- ・ Windows XP(32 Bit 版)、
Windows Vista(32 Bit 版)、
Windows 7(32 Bit 版)

※ 上記 OS であっても、機種によっては正常に動作しない場合もあります。

※ 64Bit 版 OS では動作しない事がありますので、ご注意下さい。

◆CPU&メモリ

インテル ペンティアム II 200MHz 以上および同等の互換品
拡張メモリ 256MB 以上を推奨

◆ハードディスク空き容量

空き容量 10MB 以上

◆ディスプレイ

解像度 1024×768 以上
カラー256 色以上

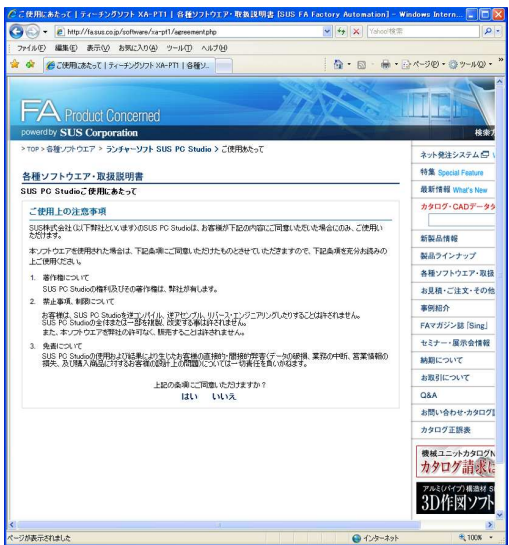
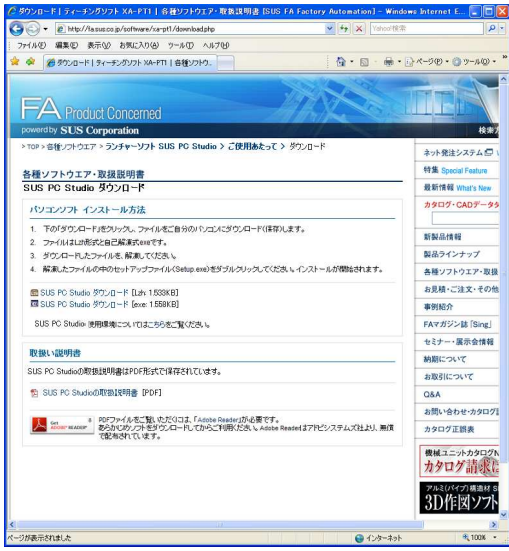

◆シリアルポート(RS-232C)

RS-232C シリアルポート COM 1～32 までのいずれかが使用可能であること

※ RS-232C シリアルポートが無い場合は、USB ポートで USB-RS232C (コンバータ) を使用し、通信を行うことができます。

1. 4 SUS PC Studio インストール方法

SUS PC Studio は、パソコンのハードディスクにインストールして使用します。
 ここでは、SUS PC Studio のインストール方法を説明します。




<p>1</p>	<p>SUS(株)のホームページ (http://www.sus.co.jp) で、SUS PC Studio の使用許諾契約書を読み、御同意戴けたらダウンロード用のホームページへ進みます。</p>	
<p>2</p>	<p>次に SUS PC Studio のセットアッププログラムをお客様のパソコンにダウンロード (保存) して戴きます。ダウンロード用のファイルは2種類用意されています。ファイル名は、suspcstudio_####.exe (自己解凍ファイル) suspcstudio_####.lzh (Lha による圧縮ファイル) の、2つです。</p> <p>内容はどちらのファイルでも同じですが、自己解凍ファイル(suspcstudio_####.exe)の方が、解凍が簡単ですので、自己解凍ファイルをダウンロードすることを推奨します。</p> <p>ここでは、自己解凍ファイル(suspcstudio_####.exe)をダウンロードする方法を説明します。</p> <p>※ ####には、バージョンの数値が入ります。</p>	
<p>3</p>	<p>ダウンロードする自己解凍ファイル”suspcstudio_####.exe” の文字をクリックし、「このプログラムをディスクに保存する」を選択して[OK]ボタンをクリックします。</p>	





<p>4</p>	<p>ファイルをダウンロードするフォルダを適当に作成し、そのフォルダを指定します。 ここでは、例として“temp”というフォルダを作成し、そこを保存する場所に指定し、[保存]ボタンをクリックして保存します。</p>	
<p>5</p>	<p>ホームページからダウンロード（保存）したファイルを、「マイコンピュータ」または「エクスプローラ」で表示させ、ダブルクリックして下さい。</p>	
<p>6</p>	<p>ダブルクリックすると、解凍先の指定が必要となりますので、適当なフォルダを指定してください。例として、ここでは先ほど保存した“temp”というフォルダに解凍します。</p>	
<p>7</p>	<p>解凍したファイルの中の「Setup.exe」をダブルクリックし、インストールを開始して下さい。</p>	

※インストール時に、システムファイルや共有ファイルを、他のアプリケーションが使用しているとインストールできない場合があります。従って、インストール前に他のアプリケーションを終了させるようにしてください。

SUS PC Studio をインストールしようとしているパソコンに、旧バージョンの **SUS PC Studio** がインストールされている場合、新バージョンのインストールはできません。

旧バージョンの **SUS PC Studio** を削除したいときは、「[アンインストール方法](#)」 P.1-8 を参照して下さい。

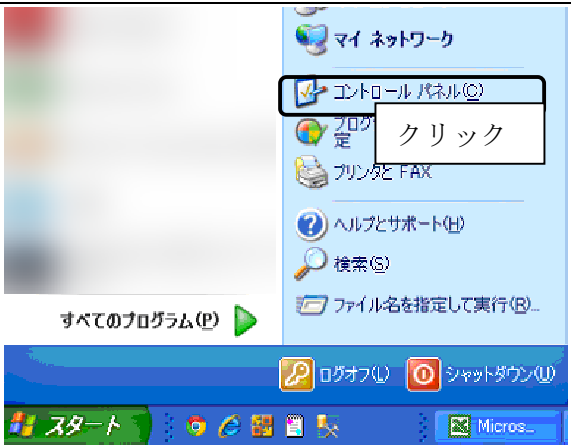

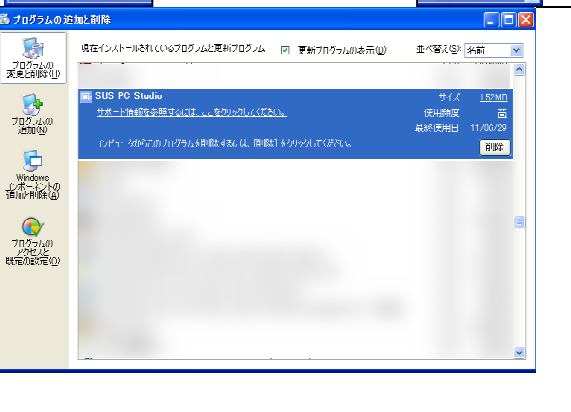
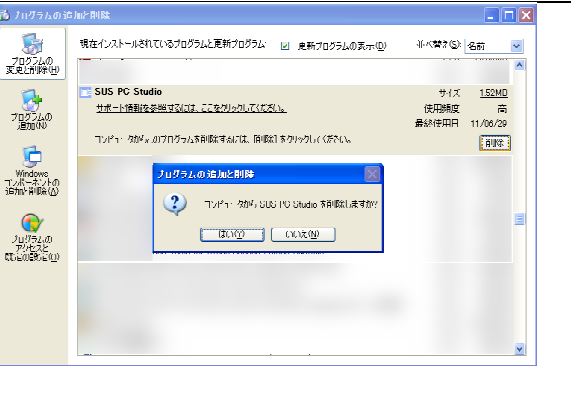
<p>8</p>	<p>セットアップ開始の画面が表示されたら、[次へ(N)]ボタンをクリックして下さい。</p>	 <p>クリック</p>
<p>9</p>	<p>SUS PC Studio の使用許諾契約書の内容をお読みいただき、使用許諾契約書の内容に同意していただいた上で、[次へ]をクリックして下さい。</p> <p>※同意いただけない場合は、インストールを続行することができませんので、ご了承下さい。</p>	 <p>同意いただいた上で、[次へ(N)] ボタンをクリックして下さい。</p>
<p>10</p>	<p>ユーザ名および所属を入力し、[次へ(N)]ボタンをクリックして下さい。</p>	 <p>クリック</p>

<p>11 プログラムのインストール先として、標準では“Program Files”フォルダの中に、“SUSPCStudio####”というフォルダを作り、その場所にインストールします。</p> <p>標準の設定で宜しければ、[次へ(N)] ボタンを押してください。</p> <p>フォルダを変更するときは、[変更(C)] ボタンを押して、任意のフォルダを指定してください。</p> <p>※ ####はバージョン番号</p>	
<p>12 インストール先や、入力した名前や所属（会社名）を確認し、内容に間違いが無ければ、[インストール(I)] ボタンを押して下さい。</p>	
<p>13 完了ボタンを押してください。</p>	
<p>14 インストール完了後は、ダウンロードに使ったフォルダ（例：“temp”）や、“suspestudio_####.exe”や解凍後にできたファイル(“Setup.exe”など)は削除してもかまいません。</p>	



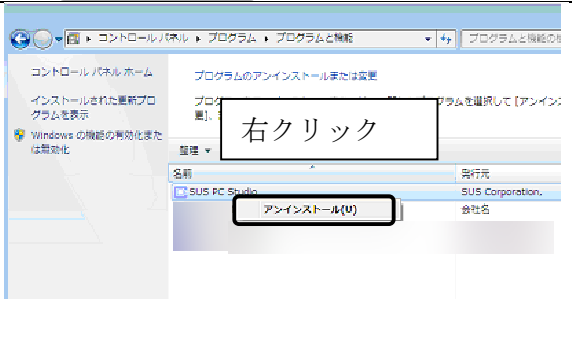

1. 5 アンインストール方法

パソコンのハードディスクからファイルなどを削除することをアンインストールといいます。ここでは、**SUS PC Studio**をパソコンのハードディスクからアンインストールする方法を説明します。

Windows XP の場合

1	<p>[スタート]—[コントロールパネル]をクリックし、コントロールパネルを開いてください。</p>	
2	<p>[アプリケーションの追加と削除]をダブルクリックして下さい。</p>	
3	<p>[アプリケーションの追加と削除]で「SUS PC Studio」を選択し、[削除]ボタンをクリックして下さい。</p>	
4	<p>SUS PC Studio の削除前に、「コンピュータから SUS PC Studio Ver#.##を削除しますか?」と確認画面が表示されます。削除する時は、[はい(Y)]をクリックして下さい。</p>	

Windows Vista , Windows 7 の場合

<p>1 [スタート]—[コントロールパネル]をクリックし、コントロールパネルを開いてください。</p>	
<p>2 [プログラムのアンインストール]をダブルクリックして下さい。</p>	
<p>3 [プログラムと機能]で「SUS PC Studio」を選択し、右クリックをしてください。</p>	
<p>4 [ユーザーアカウント制御]が表示されます。「はい」を選択して下さい。</p>	

1. 6 通信ケーブル接続方法

●パソコン側

通信ケーブル(PC232-8-CAB)の Dsub9 ピンコネクタを、パソコンのシリアルポート (COM1～32) につないでください。

シリアルポートが Dsub9 ピンでない場合は、変換コネクタを使用して接続してください。
(変換コネクタは弊社では扱っておりません)

●XA-コントローラ側

通信ケーブル(PC232-8-CAB)の MiniDin 側をコントローラに接続してください。接続するときは、コントローラ本体を手で押さえながら、そっとコネクタを差し込んで下さい。

1. 7 *SUS PC Studio* 起動方法

インストールが終了すると、スタートメニューに *SUS PC Studio* のショートカットアイコンが作成されます。クリックするとソフトを起動できます。インストール時に登録先の変更がなければ、以下の場所にアイコンが登録されます。

[スタート]－[プログラムファイル]－[SUS PC Studio]
－[SUS PC Studio V####]

※ ####にはバージョンの数値が入ります

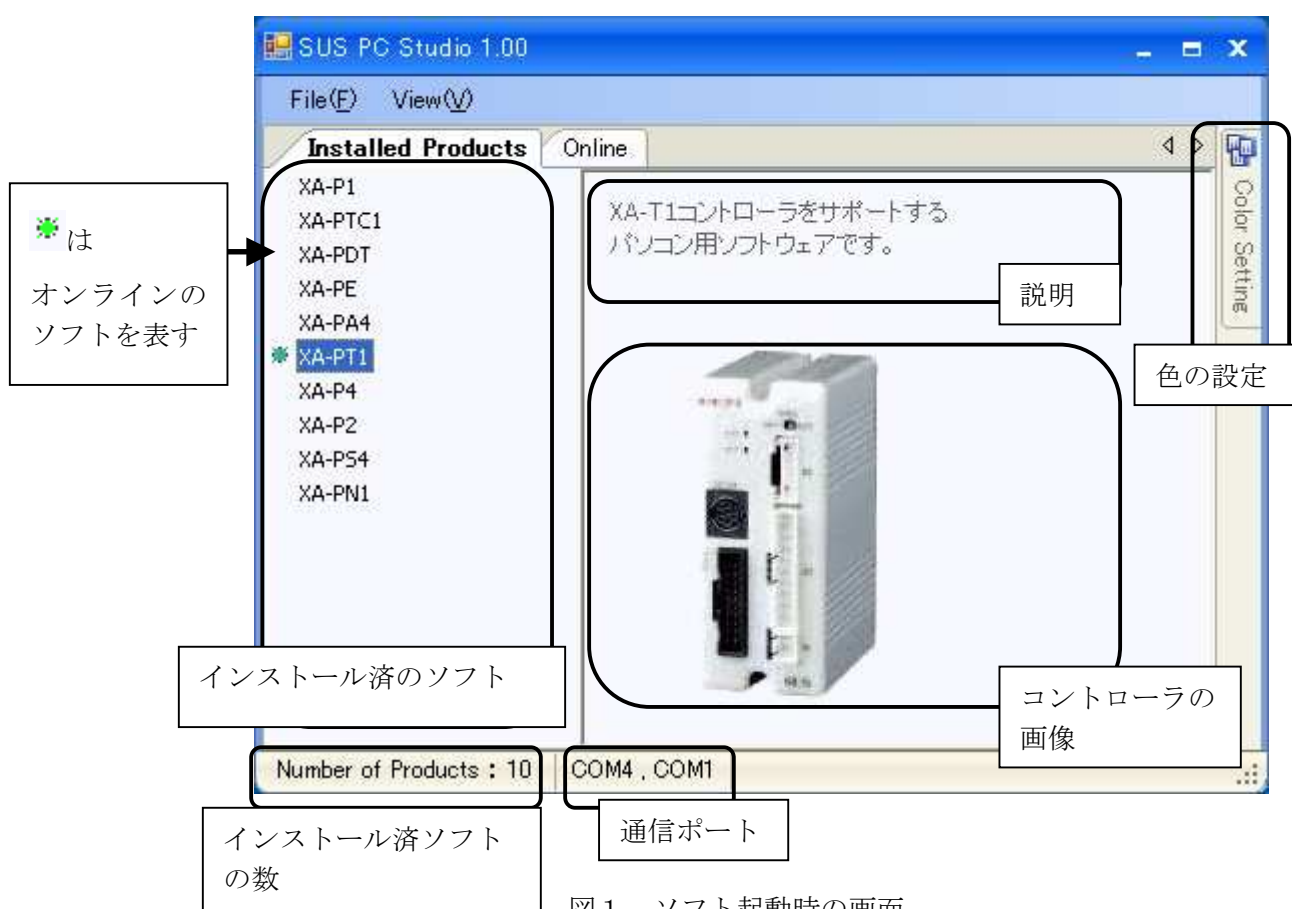


2. 機能

2. 1 インストール済ソフト一覧

パソコンにインストールされている XA シリーズのパソコンソフトを表示します。一覧のソフト名をダブルクリックするとソフトが起動します。

💡 XA コントローラがパソコンに接続されていると、XA コントローラに対応するパソコンソフトに*のマークが点きます（オンライン状態）。



❗ XA-PC ソフトが1つもインストールされていない場合、「Installed Products」欄には何も表示されません。その場合は、弊社ホームページ(<http://fa.sus.co.jp/products/xa/>)からソフトをダウンロードしてください。
(ホームページの右側「各種ソフトウェア・取扱説明書」-「ティーチングソフト」の中からソフトを選択して下さい)

2. 2 オンラインソフト一覧

「Online」を選択すると、接続中のコントローラに対応するソフトが表示されます。

例) XA-T1 コントローラとパソコンが接続している場合

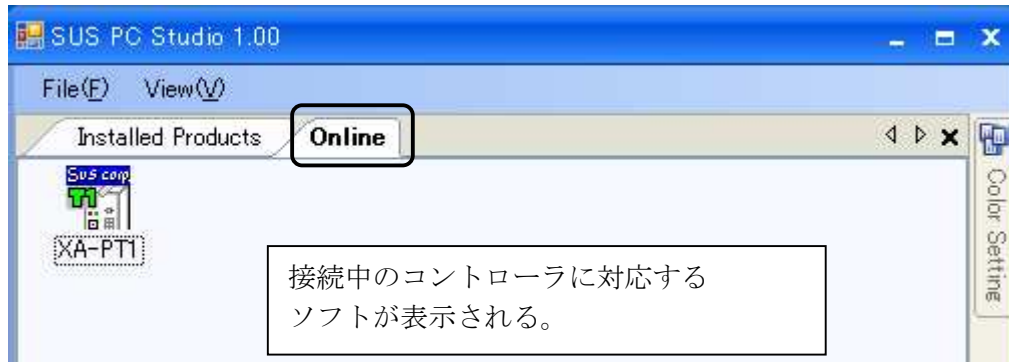


図2 オンラインソフト一覧 (コントローラ 1 台に接続した例)

例) XA-T1 コントローラおよび XA-A4 コントローラとパソコンが接続している場合



図3 オンラインソフト一覧 (コントローラ 2 台に接続した例)

2. 3 並び順の変更方法

インストールソフト一覧でソフトをドラッグ&ドロップをすると並び順を変更できます。

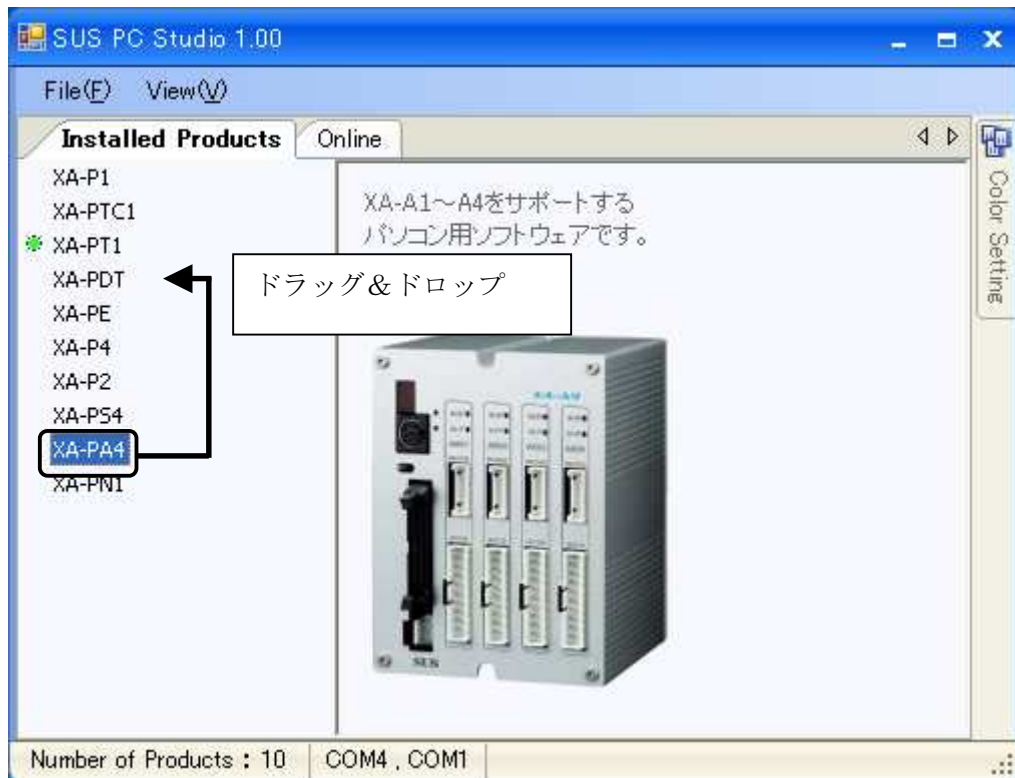


図4 並び順の変更方法

2. 4 ソフトの表示/非表示の設定および名称変更

ソフト一覧の表示/非表示の設定ができます。また、表示名の変更も可能です。
※オンラインのソフトは非表示（チェックを外す）ことはできません。

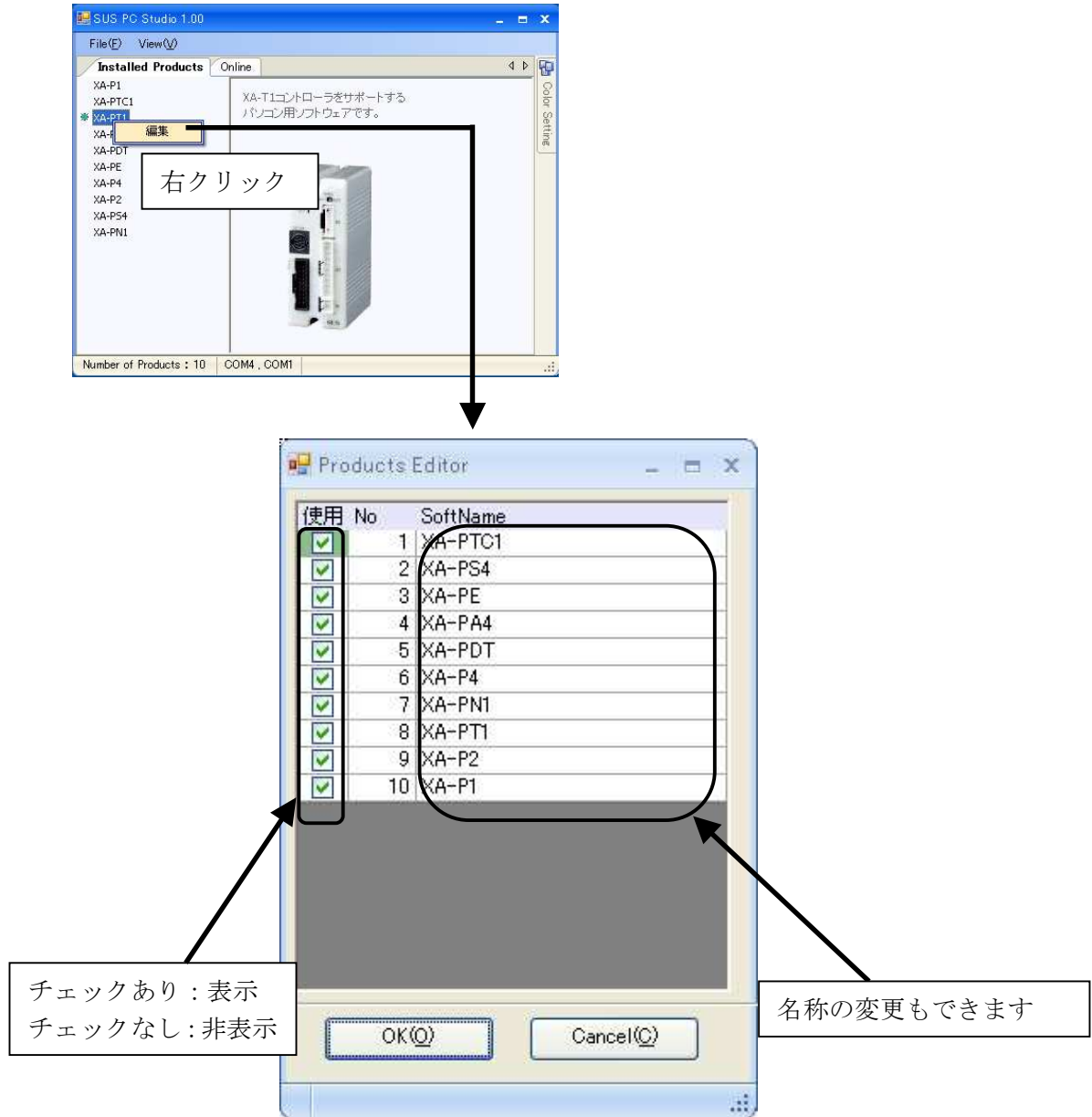


図5 ソフトの表示設定

2. 5 通信ポートの設定

通信ポートの設定ができます。
オンラインソフトの探索に使用します。



図6 通信ポートの設定

2. 6 色の変更

画面の色を4種類の中から選べます。



図7 色の設定



図8-1 色=LunaBlue



図8-2 色=Silver



図8-3 色=Vista

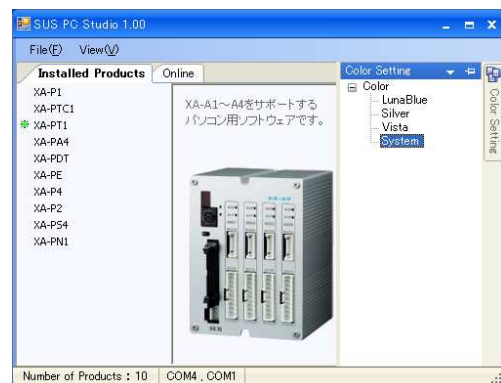


図8-4 色=System

3. 困ったときには

Question

コントローラがパソコンに接続されている時に、SUS PC Studio を起動して接続中のソフト（*マークがついているソフト）をダブルクリックして起動したが、その後、通信エラーになった。

Ans

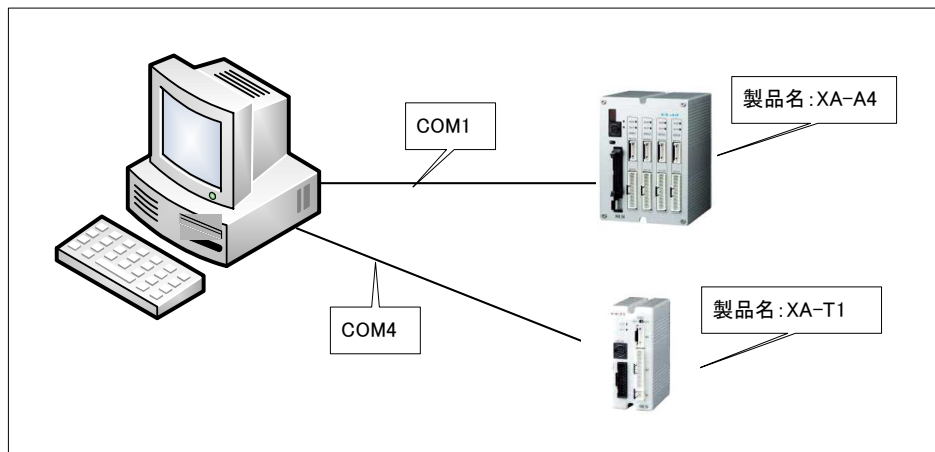
SUS PC Studio の COM ポート番号と XA のパソコンソフトの COM ポート番号が合っていないと考えられます。

主に、以下の事が原因です。

- ・パソコンに複数の COM ポートがあって、コントローラと繋がる COM ケーブルの配線を変更した場合（例：COM 1、COM 2 のケーブルを逆にした）
- ・XA ソフトの COM ポートの設定が間違っている。

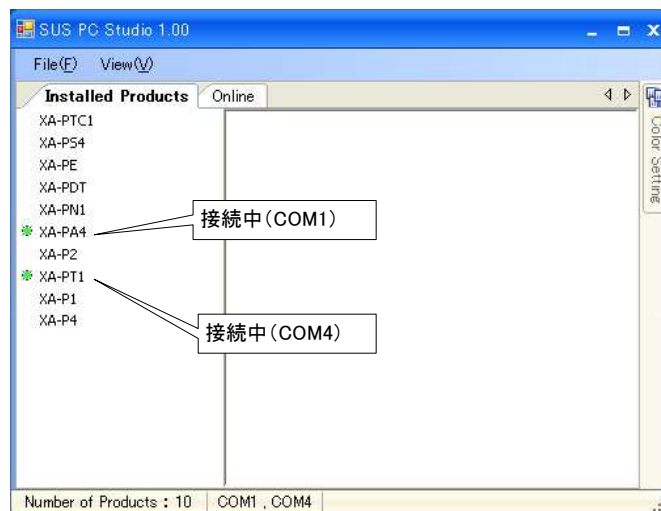
例を以下に示します。

- 1) COM1、COM4 にそれぞれ XA-N1、XA-S4 のコントローラが接続されているとします。



- 2) 2つのソフトがオンラインになります。

「XA-PT1」をダブルクリックします。



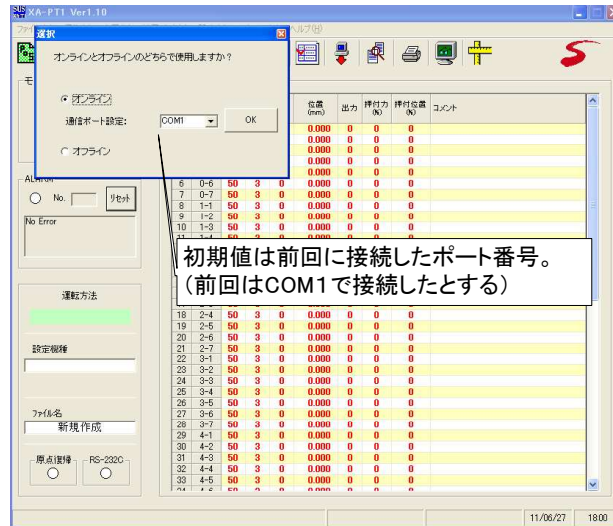
3) XA-PT1 が起動します。

起動後、通信ポートを選択する画面が開きます。

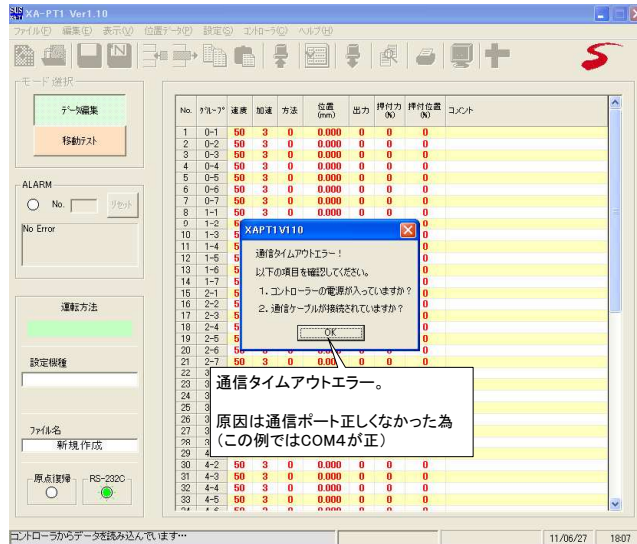
※ XA-PT1 が前回接続した時のポートが初期値となります。

ここで、本例では「COM4」を選択しなければなりません。しかし、「COM1」の設定のまま「OK」を押すとエラーになります。

(パソコンとコントローラを繋ぐ COM ポートを変更した時は、このポート番号を正しく設定してください)



4) 通信タイムアウトエラーが発生



4. その他

4. 1 *SUS PC Studio* に関するお問い合わせ

SUS PC Studio の不具合や不明点に関するお問い合わせは、電子メールにて以下のアドレス宛に御願ひ致します。

sus-sales@sus.co.jp